



Origen de la Democracia

Docentes:

- Viviana Venegas
- Daniel Soto

- ✓ **NO IMPRIMAS** este material
- ✓ Si estás en un computador, presiona F5 en el teclado para ver las animaciones.
- ✓ Si estas en un celular, ponlo de manera horizontal.

Objetivo de la Clase

- Reconocer las principales características de la Democracia griega y cuales fueron los pasos para conseguirla.

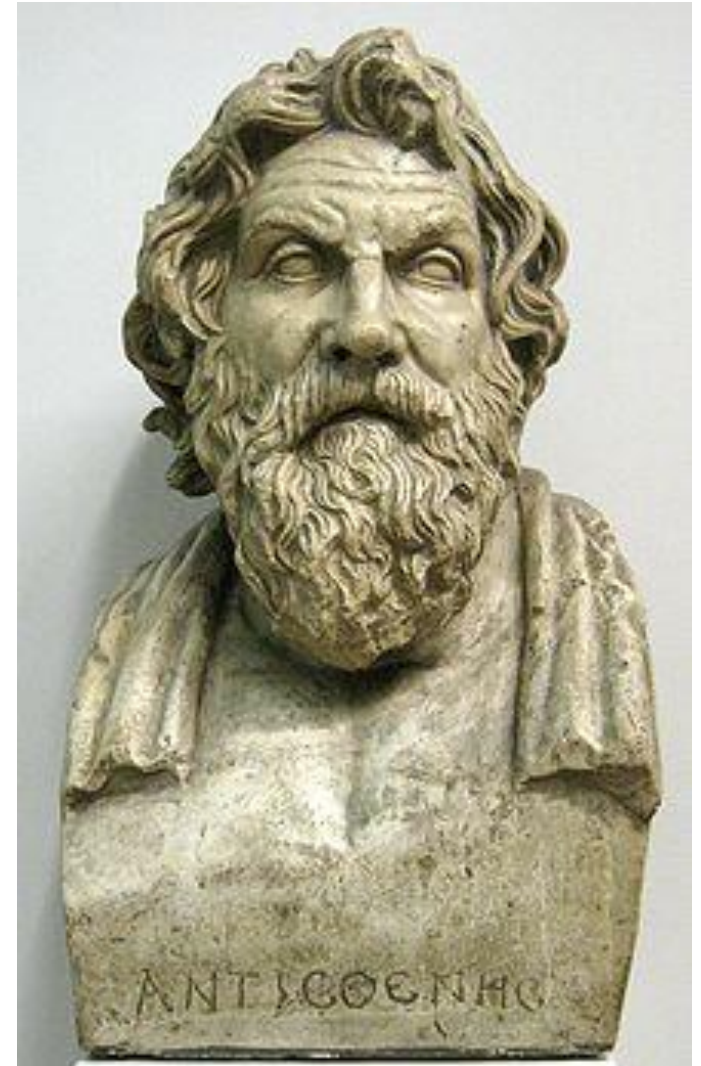
Contexto histórico

- Las civilizaciones de Grecia y Roma se consideran la cuna de nuestra civilización occidental, heredándonos diversos conocimientos y formas de organización política y social.
- En el caso de Grecia su herencia más relevante para nosotros es la Democracia como forma de gobierno y de vida.
- Este sistema democrático se origina en la polis de Atenas y se logra a través de luchas sociales que generan diversas reformas al sistema hasta alcanzar la Democracia plena.

Proceso de construcción de la Democracia en Atenas

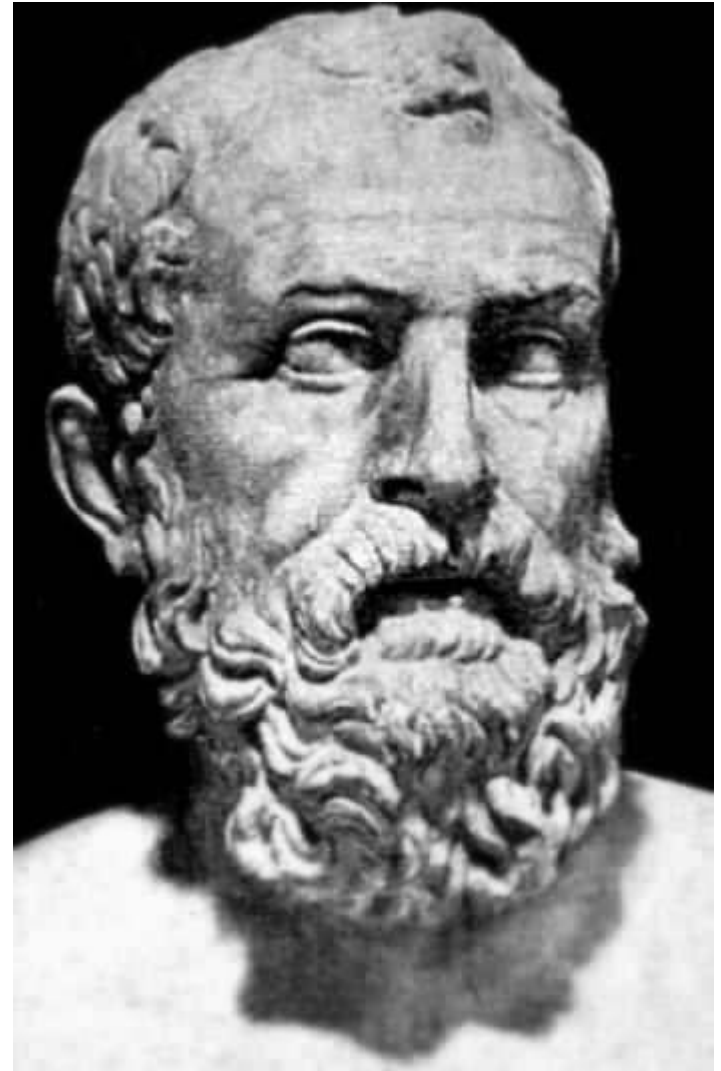
Democracia ateniense

- Reformas de Dracon (624 a.C.):
- Exigió la codificación de las leyes ya que hasta ese momento sólo existía un derecho consuetudinario (tradición oral) conocido por los nobles.
- El objetivo de esta reforma era evitar juicios injustos y que los atenienses fueran todos iguales ante una ley escrita y objetiva.

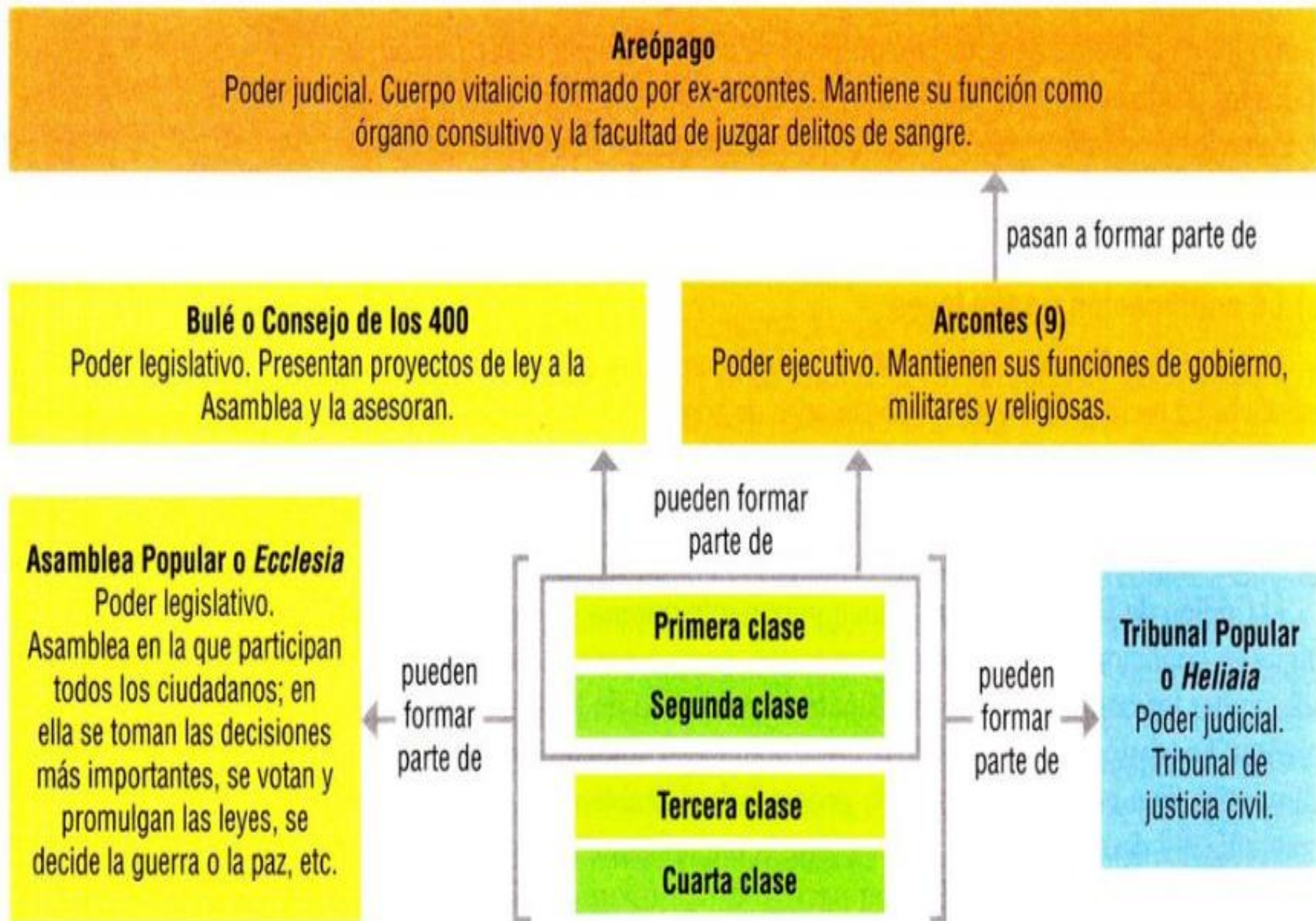


Democracia ateniense

- Reformas de Solón (594 a.C.):
- Anuló la esclavitud por deuda.
- Declaro ciudadano a todos los hombres libres de Atenas para que todos pudieran participar de las decisiones de gobierno.
- Dividió la población en 4 clases (Grandes propietarios, caballeros, campesinos y asalariados)
- Los cargos públicos no eran remunerados. Todos podían participar de al Asamblea Popular, pero solo los nobles podían participar de otras instituciones.

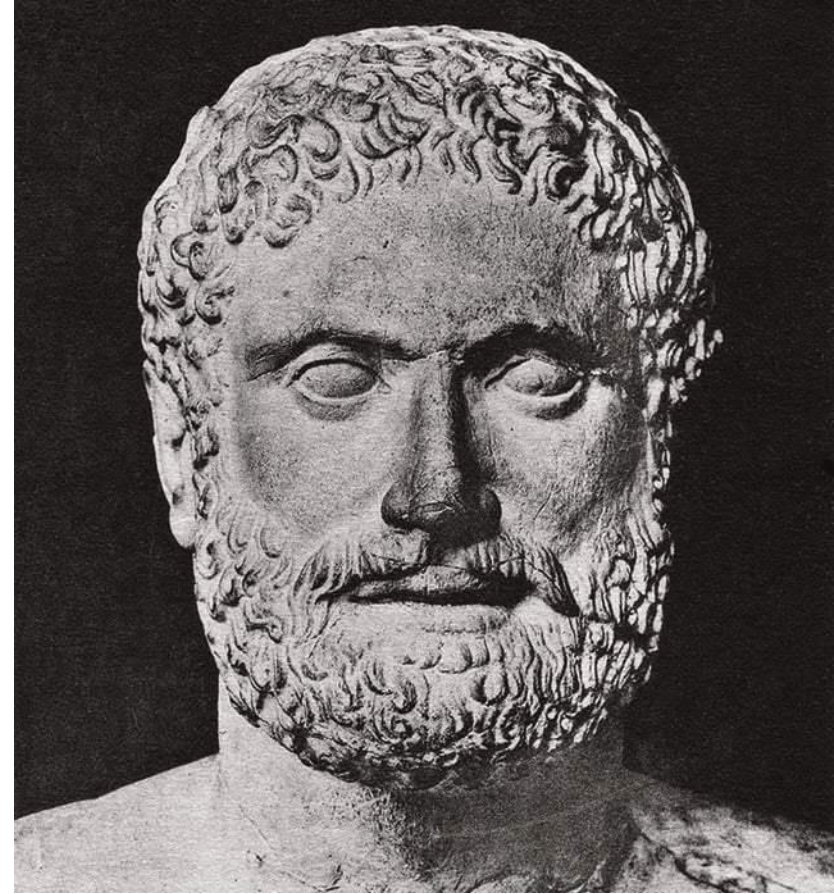


Constitución de Solón



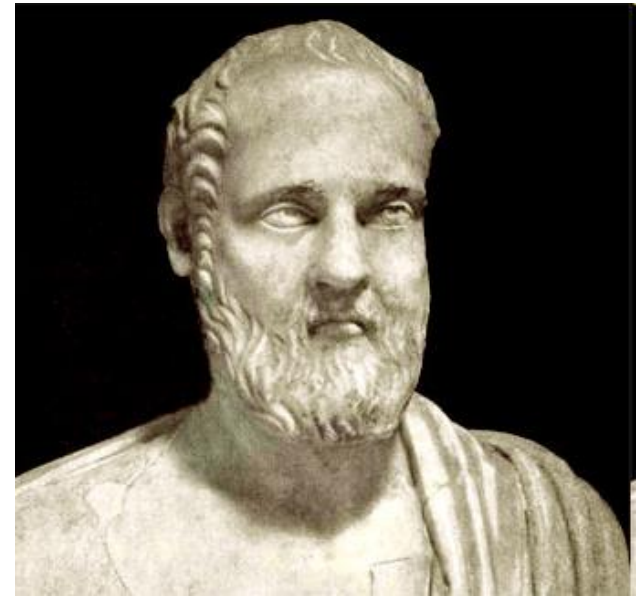
Democracia ateniense

- Tiranía de Pisístrato(561 a.C.):
- Usurpa el poder apoyado por las masas populares.
- Se preocupó de la clase campesina.
- Realizo diversas obras públicas para dar más trabajo.
- Protegió el comercio, fomentó la creación de nuevas colonias y aumentó el poder naval.

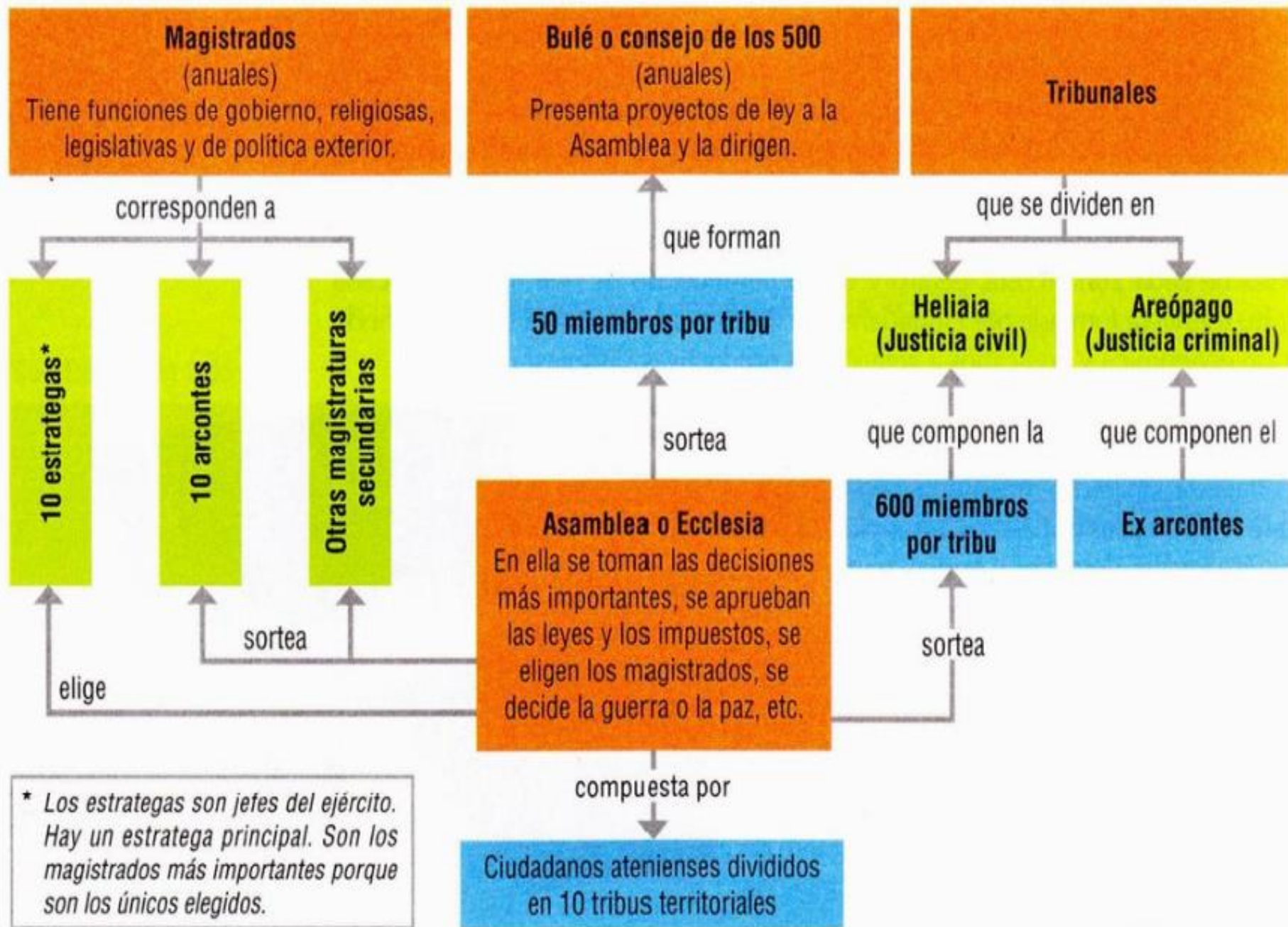


Democracia ateniense

- Clístenes (508 a.C.) y el establecimiento de la democracia
- Dividió a la población en 10 tribus, las cuales se dividían en 10 demos.
- Todos los habitantes (hombres libres) son ciudadanos con igual participación.
- Todas las decisiones eran tomadas por la Asamblea Popular



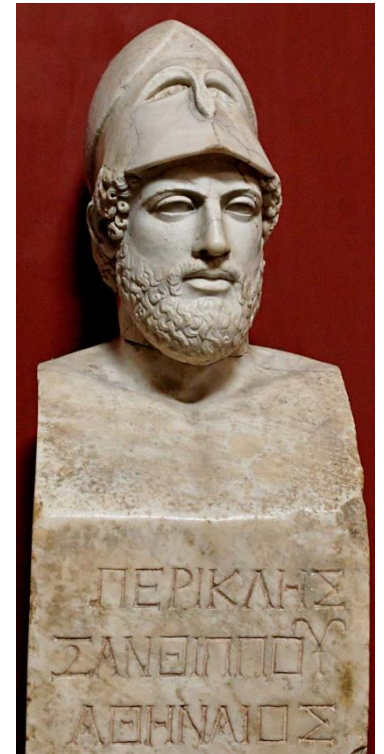
Constitución de Clístenes



* Los estrategas son jefes del ejército. Hay un estratega principal. Son los magistrados más importantes porque son los únicos elegidos.

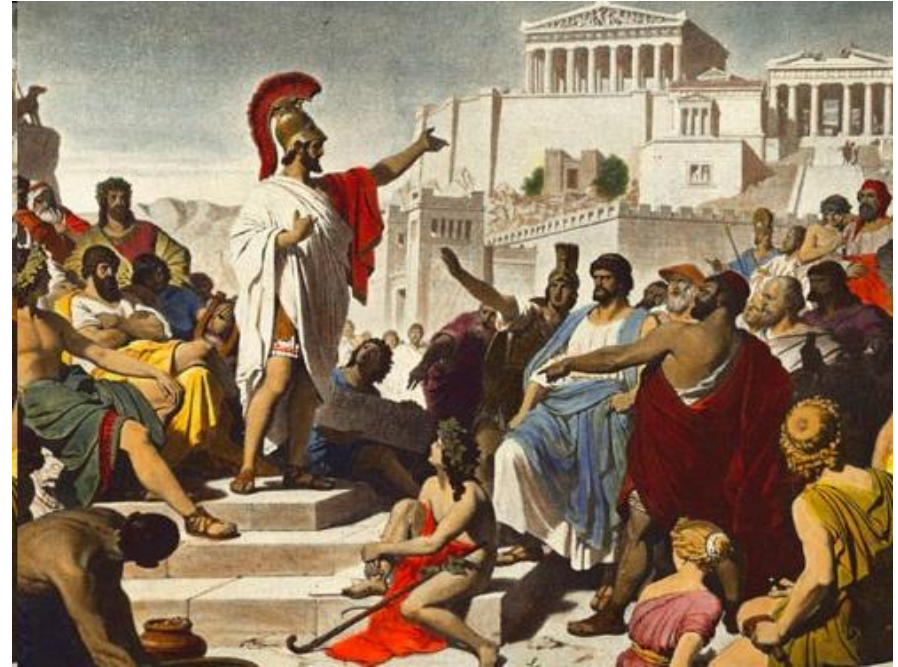
La Democracia Ateniense: Pericles

- Siglo de Pericles:
- A mediados del siglo V a.C. (también conocido como “siglo de oro de Pericles”), se instaura la Democracia en la polis de Atenas.
- Sin importar la riqueza o el prestigio social de los ciudadanos, podían participar en distintas instituciones políticas.
- Pericles estableció la “mistoforia” o pago de salario a quienes ocupaban cargos políticos, para fomentar la participación de todo ciudadano.



La Democracia Ateniense: Pericles

- En esta época, la Democracia en Atenas tenía la particularidad de ser directa:
- Los ciudadanos participaban en las decisiones políticas por medio de la aclamación o bien mediante mano alzada. Para poder desarrollar esto, los griegos habían dejado de utilizar el Ágora. La Ecclesia efectuaba sus sesiones en las afueras de Atenas (colina del Pnyx).
- Rápida rotación de los cargos públicos, la mayoría de los cuales eran designados por sorteo.



A pesar de todo, la democracia ateniense era poco representativa: ¿por qué?

- No obstante, lo innovador de la democracia ateniense, gran parte de la población de la polis quedaba marginada de la política, por ejemplo los esclavos y las mujeres, ya que estos grupos no eran considerados ciudadanos.

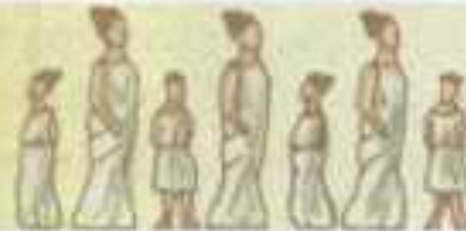


DISTRIBUCIÓN DE LA POBLACIÓN DE ATENAS POR GRUPOS SOCIALES

ciudadanos:
40.000



familiares de los
ciudadanos:
90.000



metecos:
38.000



esclavos:
200.000



- Solo cerca del 10% de la población ateniense era considerada con derechos ciudadanos.

Democracia clásica

Democracia moderna: Diferencias

Democracia ateniense	Democracia moderna
Directa, ya que todos los ciudadanos participaban activamente en asambleas (ecclesia) o bien ocupaban cargos públicos.	Indirecta, ya que los ciudadanos, mediante el sufragio, delegan su responsabilidad política a “representantes”.
La Democracia directa es solo aplicable a localidades pequeñas, con escasa población.	La Democracia Indirecta permite organizar políticamente grandes concentraciones de población.
Una pequeña parte de la población era considerada ciudadana (mujeres, extranjeros y esclavos eran excluidos).	Toda persona mayor de edad, independiente de su condición, y salvo contadas excepciones, es considerada ciudadana.
No existían ideologías o partidos políticos.	Gran heterogeneidad en cuanto a ideologías y partidos políticos.